

Fachbereich Wirtschaftswissenschaften

Informationen zu Bachelor- und Masterstudiengängen



„Studieren im Fachbereich Wirtschaftswissenschaften – Eine sinnvolle Investition in die Zukunft!“

Liebe Studieninteressierte,

vielen Dank für Ihr Interesse an einem Studium im Fachbereich Wirtschaftswissenschaften an der Hochschule Koblenz.

In unserem Fachbereich werden Sie mittels einer starken Praxisorientierung und durch Vermittlung fundierter, breit gefächerter betriebswirtschaftlicher Kenntnisse optimal auf die stets steigenden Anforderungen des Arbeitsmarktes vorbereitet.

Neben dem grundständigen, international anerkannten Bachelor-Studiengang „Business Administration“ und den konsekutiven, auf das Bachelor-Studium folgenden Master-Studiengängen „Business Management“ und „Human Resource Management“ bietet der Fachbereich Wirtschaftswissenschaften die spezialisierten Bachelor-Studiengänge „Marketing and International Business“ und „Mittelstandsmanagement“ sowie „Wirtschaftsingenieurwesen“ an.

Das Angebot an Studiengängen vervollständigt der duale Bachelor-Studiengang „Business Administration dual“, welcher eine berufliche Ausbildung zur/zum Industriekauf- frau/-mann, zur Kauffrau/-mann für Büromanagement oder zur/zum Steuerfachangestellten mit einem Hochschulstudium kombiniert. Zu den neuen Angeboten des Fachbereichs gehören unter anderem die Studiengänge „Business Administration für Betriebswirt/-in VWA“ sowie der weiterbildende Master-Studiengang „Human Resource Management M.A.“

Die Berufsfelder, die sich Ihnen mit einem erfolgreichen Abschluss eines wirtschaftswissenschaftlichen Studiums eröffnen, sind vielfältig. Unsere Absolventinnen und Absolventen bilden eine Brücke zu Unternehmen und Institutionen der regionalen und überregionalen Wirtschaft.



Die Attraktivität des Studiums wird durch ein aktives Qualitätsmanagement ständig verbessert. Es erwartet Sie ein abwechslungsreiches und interessantes Studium, das Ihnen neue Perspektiven für Ihr späteres Berufsleben aufzeigen wird.

Ich wünsche Ihnen viel Erfolg bei der Wahl Ihres Studiums und würde mich freuen, Sie als Studierende im Fachbereich Wirtschaftswissenschaften an der Hochschule Koblenz begrüßen zu dürfen.

Ihr Prof. Dr. Axel Schlich

Dekan des Fachbereichs Wirtschaftswissenschaften

Business Administration

Bachelor of Science (B.Sc.)

B

Ziel des Studiengangs

Mit dem Studium der Betriebswirtschaftslehre im Fachbereich Wirtschaftswissenschaften an der Hochschule Koblenz erhalten Studierende im Studiengang Business Administration eine fundierte, breit ausgelegte betriebswirtschaftliche Grundausbildung in Kombination mit berufsfeldbezogenen Fachkenntnissen und praktischen Fähigkeiten. Während des Studiums haben sie vielfältige Auswahlmöglichkeiten im Bereich der Schwerpunkt- und Wahlpflichtmodule. Dies fördert die Spezialisierung auf das gewünschte Berufsfeld einerseits, das Erlangen breiter Kenntnisse auch außerhalb der betriebswirtschaftlichen Kompetenzen andererseits. Durch die Verwendung praxisnaher Beispiele wird ein Bezug zwischen Theorie und Arbeitswelt hergestellt. Das vermittelte Wissen hat stets einen hohen Praxisbezug. Die Professorinnen/Professorinnen und Dozentinnen/Dozenten verfügen über umfangreiche praktische Erfahrungen in ihren Fachgebieten und pflegen vielfältige Unternehmenskontakte zu unterschiedlichen Branchen. Der Studiengang ist auf die Anforderungen des Arbeitsmarktes ausgerichtet und vermittelt gleichermaßen wissenschaftliche Grundlagen, Methodenkompetenz und berufsfeldbezogene Qualifikationen.

Arbeitsmarktbefähigung/Berufliche Tätigkeitsfelder

Nach dem Studienabschluss sind die Absolventinnen und Absolventen des Bachelorstudiengangs Business Administration befähigt, in Unternehmen, in Institutionen der Wirtschaft, des öffentlichen Dienstes oder Verbänden in den unterschiedlichsten betriebswirtschaftlichen Bereichen das Management zu unterstützen, um nach entsprechender Einarbeitung selbst Führungsfunktionen übernehmen zu können. Das Studium bereitet ebenfalls auf eine Tätigkeit als selbstständiger Unternehmer / selbstständige Unternehmerin vor.

Zulassungsvoraussetzungen

- ▶ Allgemeine Hochschulreife, Fachhochschulreife, fachgebundene Hochschulreife oder eine von zuständiger staatlicher Stelle als gleichwertig anerkannte Vorbildung.



- ▶ Einschlägige praktische Vorbildung im Umfang von mind. 12 Wochen. Der Nachweis ist spätestens bis zur Beendigung des dritten Studienseesters zu erbringen.

Zusatzinformationen

- ▶ RheinMoselCampus
- ▶ Modularisierter Studiengang
- ▶ Akkreditierter Studiengang

Business Administration

Bachelor of Science (B.Sc.)

Studienaufbau

1. Semester	2. Semester	3. Semester	4. Semester	5. Semester	6. Semester
Einführung in die Betriebswirtschaftslehre (5 CP)	Marketinggrundlagen (5 CP)	Finanzierung und Investition I (5 CP)	Recht I (BGB) (5 CP)	Unternehmensführung (Corporate Management) (5 CP)	Projektmanagement (3 CP)
Volkswirtschaftslehre I (Mikroökonomie) (5 CP)	Personal und Organisation (5 CP)	Steuern I (Einführung/Einkommensteuer) (5 CP)	Schwerpunktmodule Teil II & III (zwei Module müssen im 4. Semester gewählt werden)	Grundlagen der Wirtschaftsinformatik und der Digitalen Transformation (5 CP)	Projektphase (15 CP)
Einführung in das Rechnungswesen (5 CP)	Statistik (5 CP)	Einführung in die wissenschaftlichen Arbeitstechniken (3 CP)		Recht II (Arbeitsrecht/Handels- und Gesellschaftsrecht) (5 CP)	
Grundlagen der Kosten- und Leistungsrechnung (5 CP)	Volkswirtschaftslehre II (Makroökonomie/Angewandte Wirtschaftspolitik) (5 CP)	Einführung in das Controlling (5 CP)	Schwerpunktmodule Teil I (ein Modul muss im 3. Semester gewählt werden)	Praktische Studienphase (15 CP) (5. Semester kann durch ein Auslandssemester ersetzt werden)	Bachelor-Thesis (12 CP)
Mathematik I (5 CP)	Operations Management (5 CP)	Beschaffung & Logistik Finanzierung & Investition II Human Resource Management/ Operatives Personalmanagement Marketingmanagement Wirtschaftsprüfung Produktionswirtschaft/OR Steuern II (Unternehmenssteuern) Betriebliche Außenwirtschaft Dienstleistungsmanagement (je 9 CP)			
Business English I (5 CP)	Jahresabschluss (5 CP)	Wahlpflichtmodule / Electives I u. II (Es müssen insgesamt zwei Module gewählt werden (jeweils 5 CP) / 3. und 4. Semester)			
		u. a.			
		<ul style="list-style-type: none"> • Business English II - III • Unternehmensbewertung und Jahresabschlussanalyse • Betriebliche Informationssysteme • Qualitätsmanagement • Regionale und internationale Netzwerke 	<ul style="list-style-type: none"> • Rhetorik und Präsentationstechnik • Steuern II (AO / Umsatzsteuer) • Mathematik II – Dynamische Modellierung und Lineare Optimierung • Schlüsselkompetenzen für Young Professionals 		

Abschlussprüfung/Prüfungsordnung

- ▶ Rechtliche Grundlage: Gemeinsame Prüfungsordnung (GPO), März 2019
- ▶ Modulprüfungen, Bachelor-Thesis

Zugang zu weiterführenden Studien

Der erfolgreiche Studienabschluss qualifiziert zur Aufnahme eines Master-Studiengangs, unbeschadet etwaiger weiterer Zulassungsvoraussetzungen.

Kontakt



Fachbereich Wirtschaftswissenschaften
Studiengang Business Administration
Konrad-Zuse-Str. 1
56075 Koblenz
www.hs-koblenz.de/rmc/fachbereiche/wirtschaft/fachbereich/

Sekretariat
☎ +49 261 9528-162,-163,-164
fbw@hs-koblenz.de



Business Administration dual

Duale Studiengänge, Bachelor of Science (B.Sc.)
Ausbildungsberufe Industriekaufrau/-mann,
Kaufrau/-mann für Büromanagement

Ziel der Studiengänge

Die dualen Studiengänge Business Administration kombinieren die Berufsabschlüsse Industriekaufrau/-mann bzw. Kaufrau/-mann für Büromanagement mit einem Hochschulstudium. Sie beinhalten eine fundierte, breit angelegte betriebswirtschaftliche Grundausbildung, verbunden mit einem anwendungsorientierten Querschnittswissen. Die Studiengänge werden in Kooperation mit regionalen Unternehmen, der Berufsbildenden Schule Wirtschaft Koblenz und der Industrie- und Handelskammer Koblenz angeboten. Durch die enge Kooperation von verschiedenen Lernorten wird inhaltlichen Redundanzen vorgebeugt und die Studierenden werden optimal auf ihre anstehenden Prüfungen vorbereitet. Die dual Studierenden werden bei ihrer Profilbildung durch die Wahlmöglichkeit verschiedener Schwerpunktmodule unterstützt.

Arbeitsmarktbefähigung/Berufliche Tätigkeitsfelder

Absolventinnen und Absolventen der Bachelor-Studiengänge übernehmen Fach- und Führungsaufgaben in Unternehmen, zum Beispiel in den Bereichen Beschaffung, Logistik, Produktion, Marketing & Vertrieb, Personal, Finanzierung, Controlling und Dienstleistungsmanagement.

Zulassungsvoraussetzungen

- ▶ Allgemeine Hochschulreife, Fachhochschulreife, fachgebundene Hochschulreife oder eine von zuständiger staatlicher Stelle als gleichwertig anerkannte Vorbildung
- ▶ Ausbildungsvereinbarung mit regionalem Unternehmen für 3,5 Jahre

Beginn ist i.d.R. am 01. Juli eines Jahres. Der Einstieg ins Studium erfolgt zum jeweiligen Sommersemester des Folgejahres.



Zusatzinformationen

- ▶ RheinMoselCampus
- ▶ Modularisierter Studiengang
- ▶ Akkreditierter Studiengang
- ▶ In Kooperation mit der

 **bbs**
wirtschaft koblenz

Business Administration dual

Duale Studiengänge, Bachelor of Science (B.Sc.)
Ausbildungsberufe Industriekaufrau/-mann,
Kaufrau/-mann für Büromanagement

Studienaufbau

	1. Semester	2. Semester	3. Semester	4. Semester	5. Semester	6. Semester
9 Monate: Vorpraktikum in Unternehmen	Einführung in die Betriebswirtschaftslehre (5 CP)	Marketinggrundlagen (5 CP)	Einführung in das Controlling (5 CP)	Recht I (BGB) (5 CP)	Unternehmensführung (Corporate Management) (5 CP)	Projektmanagement (3 CP)
	Volkswirtschaftslehre I (Mikroökonomie) (5 CP)	Volkswirtschaftslehre II (Makroökonomie/Angewandte Wirtschaftspolitik) (5 CP)	Steuern I (Einführung/Einkommensteuer) (5 CP)	Schwerpunktmodule Teil II & III (zwei Module müssen im 4. Semester gewählt werden) <ul style="list-style-type: none"> • Beschaffung & Logistik • Betriebliche Außenwirtschaft • Ext./int. Rechnungswesen • Finanzierung & Investition II • HRM / Operatives Personalmanagement • Marketingmanagement • Wirtschaftsprüfung • Produktionswirtschaft / OR • Steuern II (Unternehmenssteuern) (je 9CP)	Grundlagen der Wirtschaftsinformatik und der Digitalen Transformation (5 CP)	Projektphase (15 CP)
	Grundlagen der Kosten- und Leistungsrechnung** (5 CP)	Personal und Organisation (5 CP)	Finanzierung & Investition I (5 CP)		Recht II (Arbeitsrecht / Handels- und Gesellschaftsrecht) (5 CP)	
	Mathematik I (5 CP)	Statistik (5 CP)	Einführung in die wissenschaftlichen Arbeitstechniken (3 CP)	Schwerpunktmodule Teil I Dienstleistungsmanagement** (9 CP)	Praktische Studienphase (15 CP) (5. Semester kann durch ein Auslandssemester ersetzt werden)	Bachelor-Thesis (12 CP)
	Business English I* (5 CP)	Operations Management (5 CP)	Wahlpflichtmodule / Electives I u. II (Es müssen insgesamt zwei Module gewählt werden (jeweils 5 CP) / 3. und 4. Semester)			
	Einführung in das Rechnungswesen** (5 CP)	Jahresabschluss (5 CP)	u. a. <ul style="list-style-type: none"> • Business English II - III • Unternehmensbewertung und Jahresabschlussanalyse • Betriebliche Informationssysteme • Qualitätsmanagement • Regionale und internationale Netzwerke • Rhetorik und Präsentationstechnik • Steuern III (AO / Umsatzsteuer) • Mathematik II – Dynamische Modellierung und Lineare Optimierung 			

*1 Leistung wird an der Berufsschule erbracht

**2 nur verpflichtend für Ausbildungsberuf Kaufmann/-frau für Büromanagement, sonst Auswahl aus Schwerpunktmodulkatalog

Abschlussprüfung/Prüfungsordnung

- ▶ Rechtliche Grundlage: Gemeinsame Prüfungsordnung (GPO), März 2019
- ▶ Modulprüfungen, Bachelor-Thesis

Zugang zu weiterführenden Studiengängen

Der erfolgreiche Studienabschluss qualifiziert zur Aufnahme eines Master-Studiengangs, unbeschadet etwaiger weiterer Zulassungsvoraussetzungen.

Kontakt



Fachbereich Wirtschaftswissenschaften
Studiengang Business Administration dual
Konrad-Zuse-Str. 1
56075 Koblenz
www.hs-koblenz.de/ba-dual



Prof. Dr. Tilo Bellm
Sekreteriat
☎ + 49 261 9528-162, -163, -164
✉ fbw@hs-koblenz.de

Business Administration - Steuern dual

Bachelor of Science (B.Sc.)
Business Administration - Steuern dual
Steuerfachangestellte/r

Ziel des Studiengangs

Dieser duale Studiengang, den der Fachbereich Wirtschaftswissenschaften gemeinsam mit der Steuerberaterkammer Rheinland-Pfalz anbietet, kombiniert ein wirtschaftswissenschaftliches Studium mit der praktischen Tätigkeit in einer Steuerberaterpraxis. Dabei erwerben die Studierenden innerhalb von 3,5 Jahren einen Hochschul- und einen Berufsabschluss.

Der Bildungsgang startet mit einer mindestens fünfmonatigen Praxisphase beim Kooperationspartner. Danach nehmen die dual Studierenden an den regulären Vorlesungen in der Hochschule teil und arbeiten einen Tag pro Woche beim Kooperationspartner. Das Novum des dualen Studiengangs ist, dass der Besuch einer Berufsschule nicht erforderlich ist. Im 5. Semester erfolgt die Abschlussprüfung zur/zum Steuerfachangestellten vor der Steuerberaterkammer Rheinland-Pfalz. Das folgende Semester beinhaltet eine Praxisphase beim Kooperationspartner oder einen Auslandsaufenthalt. Der duale Studiengang schließt mit einer Projektphase und der Erstellung der Bachelor-Thesis beim Kooperationspartner ab.

Arbeitsmarktbefähigung/Berufliche Tätigkeitsfelder

Die Studierenden erwerben fundiertes, breit angelegtes Fachwissen, das durch Praxisphasen bei den Kooperationspartnern angewendet und vertieft wird. Durch die enge Verzahnung von Praxis und Hochschule werden die dual Studierenden in Kürze zu hochqualifizierten Fachkräften. Damit sind sie befähigt, operative Fachaufgaben in Steuerberaterpraxen zu übernehmen. Ein weiteres Ziel kann auch das spätere Ablegen des Steuerberaterexamens sein.



Zulassungsvoraussetzungen

- ▶ Allgemeine Hochschulreife, Fachhochschulreife oder fachgebundene Hochschulreife
- ▶ Vertrag mit Kooperationspartner

Beginn ist i.d.R. am 01. August eines Jahres. Der Einstieg ins Studium erfolgt zum jeweiligen Sommersemester des Folgejahres.

Zusatzinformationen

- ▶ RheinMoselCampus
- ▶ Modularisierter Studiengang
- ▶ Akkreditierter Studiengang

Business Administration - Steuern dual

Bachelor of Science (B.Sc.)
Business Administration - Steuern dual
Steuerfachangestellte/r

Studienaufbau

	1. Semester	2. Semester	3. Semester	4. Semester	5. Semester	6. Semester
Mindestens 5 Monate Vorpraktikum im Unternehmen	Einführung in die Betriebswirtschaftslehre (5 CP)	Marketinggrundlagen (5 CP)	Einführung in das Controlling (5 CP)	Recht I (BGB) (5 CP)	Unternehmensführung (Corporate Management) (5 CP)	Projektmanagement (3 CP)
	Volkswirtschaftslehre I (Mikroökonomie) (5 CP)	Volkswirtschaftslehre II (Makroökonomie/Ange wandte Wirtschaftspolitik) (5 CP)	Steuern I (Einführung/ Einkommensteuer) (5 CP)	Schwerpunktmodule Teil II Steuern II (Unternehmenssteuern) (9 CP)	Grundlagen der Wirtschaftsinformatik und der Digitalen Transformation (5 CP)	Projektphase (15 CP)
	Grundlagen der Kosten- und Leistungsrechnung (5 CP)	Personal und Organisation (5 CP)	Finanzierung & Investition I (5 CP)	Schwerpunktmodule Teil III (ein Modul frei wählbar) Beschaffung & Logistik Betriebliche Außenwirtschaft Finanzierung & Investition II HRM / Operatives Personalmanagement Marketingmanagement Wirtschaftsprüfung Produktionswirtschaft / OR (9 CP)	Recht II (Arbeitsrecht / Handels- und Gesellschaftsrecht) (5 CP)	
	Mathematik I (5 CP)	Statistik (5 CP)	Einführung in die wissenschaftlichen Arbeitstechniken (3 CP)	Schwerpunktmodul Teil I Externes und internes Rechnungswesen (10 CP)	Praktische Studienphase (15 CP) (5. Semester kann durch ein Auslandssemester ersetzt werden)	Bachelor-Thesis (12 CP)
	Business English I (5 CP)	Operations Management (5 CP)	Wahlpflichtmodule / Electives I u. II (jeweils 5 CP) Steuern II (AO & Umsatzsteuer) im 3. Semester verpflichtend, im 4. Semester ein Modul frei wählbar			
	Einführung in das Rechnungswesen (5 CP)	Jahresabschluss (5 CP)	u. a. • Business English II - III • Unternehmensbewertung und Jahresabschlussanalyse • Betriebliche Informationssysteme • Qualitätsmanagement • Regionale und internationale Netzwerke • Rhetorik und Präsentationstechnik • Mathematik II - Dynamische Modellierung & Lineare Optimierung • Steuern III (AO/Umsatzsteuer)			

Abschlussprüfung/Prüfungsordnung

- ▶ Rechtliche Grundlage: Gemeinsame Prüfungsordnung (GPO), März 2019
- ▶ Modulprüfungen, Bachelor-Thesis
- ▶ Externenprüfung der Steuerberaterkammer

Zugang zu weiterführenden Studiengängen

Der erfolgreiche Studienabschluss qualifiziert zur Aufnahme eines Master-Studiengangs, sofern die speziellen Zugangsvoraussetzungen erfüllt sind.

Kontakt



Fachbereich Wirtschaftswissenschaften
Studiengang Business Administration - Steuern dual
Konrad-Zuse-Str. 1
56075 Koblenz
www.hs-koblenz.de/steuern-dual

Prof. Dr. Arno Steudter (Leiter des Studiengangs)
Sekreteriat

☎ + 49 261 9528-162, -163, -164

✉ fbw@hs-koblenz.de



Business Administration für Betriebswirt/-in VWA

Bachelor of Science (B.Sc.)

Ziel des Studiengangs

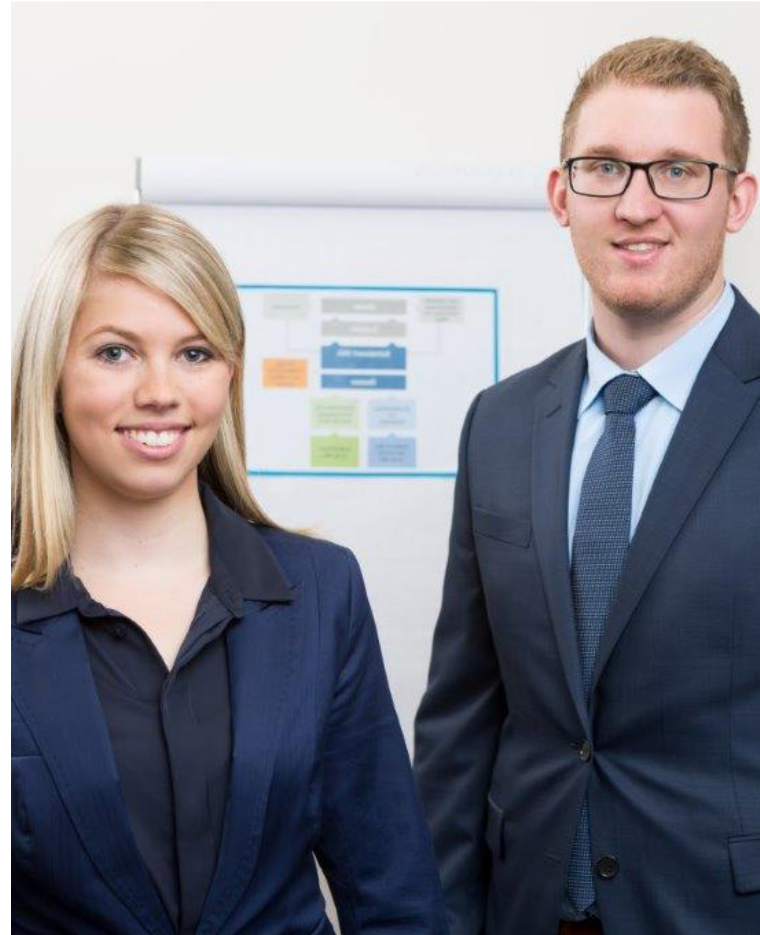
In diesem Studiengang wird auf das fundierte, breit angelegte betriebswirtschaftliche Grundwissen der VWA aufgebaut. Die Studierenden wählen zwei Schwerpunktfächer aus dem Bereich Wirtschaftswissenschaften, um sich fachspezifisch zu qualifizieren. Die Grundlagen in Mathematik und Statistik werden vertieft. Durch das Modul Projektmanagement werden zusätzlich methodische und soziale Kompetenzen im Team innerhalb von Projektarbeiten gestärkt. Mit der abschließenden Absolvierung der Bachelor-Arbeit sollen eigenständige und wissenschaftliche Arbeitstechniken erlernt werden.

Arbeitsmarktbefähigung/Berufliche Tätigkeitsfelder

Nach dem erfolgreichen Abschluss dieses Studiengangs sind die Absolventinnen und Absolventen fähig, spezifische Aufgaben in den vertieften Bereichen zu lösen. Durch diese Qualifizierung kann das Management in jeglichen wirtschaftlichen Einrichtungen gezielt unterstützt werden. Darüber hinaus können Führungspositionen oder die Tätigkeit als selbstständiger Unternehmer / Unternehmerin angestrebt werden.

Zulassungsvoraussetzungen

- ▶ Ein abgeschlossenes Studium Betriebswirt/in (VWA) oder Informatik-Betriebswirt/in (VWA) an der VWA Koblenz
- ▶ Einen Nachweis über Business English B2-Niveau; für Informatik-Betriebswirte eine zusätzliche Klausur in Marketing und Statistik
- ▶ Ein bis zum Abschluss andauerndes Beschäftigungsverhältnis, mindestens in Teilzeitform (50%)



Zusatzinformationen

- ▶ Rhein-Mosel-Campus
- ▶ Modularisierter Studiengang
- ▶ Akkreditierter Studiengang
- ▶ Zum Wintersemester möglich (beginnend jährlich im September)
- ▶ Kleine Gruppengröße von ca. 20 Studierenden
- ▶ Nebenberuflich in 3 Semestern bei Teilzeitbeschäftigung, 90 CP (ECTS)

Business Administration für Betriebswirt/-in VWA

Bachelor of Science (B.Sc.)

Studienaufbau

Bachelor Business Administration (VWA) (Berufsbegleitendes Aufbaustudium, 3-semesterige Variante bei Teilzeitbeschäftigung)		
1. Semester	2. Semester	3. Semester
Mathematik** (8 CP)	Projektphase* (15 CP)	Wissenschaftliches Arbeiten* (6 CP)
Projektmanagement* (3 CP)		Unternehmensführung (Corporate Management)* (5 CP)
Schwerpunktmodule Teil I** (Wahl eines Moduls je Semester) Beschaffung & Logistik Finanzierung & Investition II Human Resource Management/Operatives Personalmanagement Marketingmanagement Wirtschaftsprüfung Produktionswirtschaft/ORSteuern II (Unternehmenssteuern) Betriebliche Außenwirtschaft Dienstleistungsmanagement (je 9 CP)	Schwerpunktmodule Teil II** (Wahl eines Moduls je Semester) Beschaffung & Logistik Finanzierung & Investition II Human Resource Management/Operatives Personalmanagement Marketingmanagement Wirtschaftsprüfung Produktionswirtschaft/ORSteuern II (Unternehmenssteuern) Betriebliche Außenwirtschaft Dienstleistungsmanagement Wirtschaftsinformatik (je 9 CP)	Bachelor-Thesis (12 CP)
Wissenstransferphase*** (4 CP)	Wissenstransferphase*** (6 CP)	Wissenstransferphase*** (13 CP)
<p>*Module mit Anmeldefrist bis spätestens zum Ende der Vorlesungszeit des Vorsemesters. Ausnahme: Wenn diese Module im ersten Semester belegt werden, meldet nach Information der/die Studiengangsbetreuer/in an. **Projektmanagement und Unternehmensführung eigenständige Anmeldung zu den veröffentlichten Terminen ***Modulanmeldung, die im WS und im SS von den Studierenden eigenverantwortlich zu den vom Prüfungsausschuss veröffentlichten Terminen erfolgen muss. ***Die Wissenstransferphase wird grundsätzlich nach Information von der/dem Studiengangsbetreuer/in angemeldet.</p>		

Abschlussprüfung/Prüfungsordnung

- ▶ Rechtliche Grundlage: Prüfungsordnung des Studiengangs Bachelor of Science Business Administration (berufsbegleitendes Studium)
- ▶ Modulprüfungen, Bachelor-Thesis

Zugang zu weiterführenden Studiengängen

Der erfolgreiche Studienabschluss qualifiziert zur Aufnahme eines Master-Studiengangs, unbeschadet etwaiger weiterer Zulassungsvoraussetzungen.

Kontakt



Fachbereich Wirtschaftswissenschaften
Studiengang Business Administration (VWA)
Konrad-Zuse-Str. 1
56075 Koblenz
www.hs-koblenz.de/rmc/fachbereiche/wirtschaft/fachbereich/

Sekretariat

☎ +49 261 9528-162, -163, -164

✉ fbw@hs-koblenz.de

Marketing and International Business

Bachelor of Science (B.Sc.)

Ziel des Studiengangs

Das Studium beinhaltet ein Pflicht-Auslandssemester bzw. -praktikum. Eine Vielzahl der Module werden in englischer Sprache gelesen. Die Lehrveranstaltungen werden praxisnah beispielsweise durch Fallstudien und Projektarbeiten gestaltet. Durch Lerngruppen von max. 30 Studierende pro Semester kann spezifisch auf die Fragen und Belange der Studierenden eingegangen werden.

Arbeitsmarktbefähigung/Berufliche Tätigkeitsfelder

Absolventinnen und Absolventen des Studiengangs Marketing and International Business gehen oft als Führungsnachwuchs in international ausgerichtete Unternehmen und wirken dort in den Bereichen Marketing und Vertrieb. Ihre Fähigkeiten sind ebenfalls in internationalen Organisationen, Auslandshandelskammern und Wirtschaftsverbänden sowie im Öffentlichen Dienst sehr gefragt.

Zulassungsvoraussetzungen

- ▶ Allgemeine Hochschulreife, Fachhochschulreife, fachgebundene Hochschulreife oder eine von zuständiger staatlicher Stelle als gleichwertig anerkannte Vorbildung
- ▶ Einschlägige praktische Vorbildung von mind. 12 Wochen. Der Nachweis ist spätestens bis zum Ende des dritten Studienseesters zu erbringen.

Zusatzinformationen

- ▶ RheinMoselCampus
- ▶ Modularisierter Studiengang
- ▶ Akkreditierter Studiengang



Marketing and International Business

Bachelor of Science (B.Sc.)

Studienaufbau

1. Semester	2. Semester	3. Semester	4. Semester	5. Semester	6. Semester
Einführung in die Betriebswirtschaftslehre Introduction to Business Administration (5 CP)	Marketinggrundlagen Marketing Basics (5 CP)	Finanzierung & Investition I Financing and Investment I (5 CP)	Recht I (BGB) Law (German Civil Code) (5 CP)	Pflicht-Auslandssemester Mandatory Semester Abroad (30 CP)	Projektmanagement Project Management (3 CP)
Volkswirtschaftslehre I (Mikroökonomie) Economics I (Micro Economics) (5 CP)	Personal und Organisation Human Resources and Organization (5 CP)	Steuern I (Einführung/Einkommensteuer) Taxes I (Introduction/ Income Tax) (5 CP)	Schwerpunktmodul Teil II Internationale Geschäfte International Business (10 CP)		Projektphase Project Phase (15 CP)
Einführung in das Rechnungswesen Introduction to Accounting (5 CP)	Statistik Statistics (5 CP)	Einführung in das Controlling Introduction to Managerial Accounting (5 CP)	Schwerpunktmodul Teil III Marken-Management und Marketingkommunikation Brand Management and Marketing Communications (10 CP)		Bachelor-Thesis (12 CP)
Grundlagen der Kosten- und Leistungsrechnung Basics of Cost and Performance Accounting (5 CP)	Betriebsmanagement Operations Management (5 CP)	Einführung in die wissenschaftlichen Arbeitstechniken Introduction to Scientific Techniques (3 CP)			
Mathematik I Mathematics I (5 CP)	Volkswirtschaftslehre II (Makroökonomie/Angewandte Wirtschaftspolitik) Economics II (Macro Economics/Applied Economic Policy) (5 CP)	Schwerpunktmodul Teil I Marketing und Konsumentenverhalten Marketing and Consumer Behaviour (10 CP)			
Wirtschaftsenglisch I Business English I (5 CP)	Jahresabschluss Annual Financial Statement (5 CP)	Wahlpflichtmodule / Electives I u. II Es müssen insgesamt zwei Module gewählt werden (jeweils 5 CP) / 3. und 4. Semester u. a. <ul style="list-style-type: none"> • Wirtschaftsenglisch II - III/ Business English II - III • Unternehmensbewertung und Jahresabschlussanalyse/ Business Valuation and Annual Financial Statement Analysis • Betriebliche Informationssysteme/Operational Information Systems • Regionale und internationale Netzwerke/Regional and International Networks • Rhetorik und Präsentationstechnik/Rhetoric and Presentation Techniques • Qualitätsmanagement/ Quality Management • Mathematik II - Dynamische Modellierung & Lineare Optimierung/ Mathematics II (Dynamic Modelling / Linear Optimisation) • Steuern III (Abgabenordnung / Umsatzsteuer)/ Taxes III (Tax Code / Value Added Tax) 			

Abschlussprüfung/Prüfungsordnung

- ▶ Rechtliche Grundlage: Gemeinsame Prüfungsordnung (GPO), März 2019
- ▶ Modulprüfungen, Bachelor-Thesis

Zugang zu weiterführenden Studien

Der erfolgreiche Studienabschluss qualifiziert zur Aufnahme eines Master-Studiengangs, unbeschadet etwaiger weiterer Zulassungsvoraussetzungen.

Kontakt



Fachbereich Wirtschaftswissenschaften
Studiengang Marketing and International Business
Konrad-Zuse-Str. 1
56075 Koblenz
www.hs-koblenz.de/rmc/fachbereiche/
wirtschaft/fachbereich/
Sekretariat
☎ +49 261 9528-162,-163,-164
fbw@hs-koblenz.de



Mittelstandsmanagement

Bachelor of Science (B.Sc.)

Ziel des Studiengangs

Der Studiengang Mittelstandsmanagement bietet eine optimale Vorbereitung auf die Herausforderungen im Mittelstand durch praxisbezogene Inhalte und reale Fragestellungen aus der mittelständischen Wirtschaft. Die Lehrveranstaltungen orientieren sich an dem unternehmerischen Lebenszyklus unter Vertiefung spezifischer Anforderungen aus Gründung, Wachstum und Reife von Unternehmen. Daher ist eine Verknüpfung von Theorie und Praxis verpflichtend. Das gelehrte Wissen soll und kann somit zeitnah in der Praxis angewendet und vertieft werden.

Praxiserfahrene Lehrende zum „Anfassen“ mit vielfältigen Unternehmenskontakten vermitteln und beraten Sie gerne in Ihrer Laufbahn. Durch kleine Lerngruppen von maximal 30 Studierenden pro Semester kann spezifischer und individueller auf die Fragen und Belange der Studierenden eingegangen werden.

Arbeitsmarktbefähigung/Berufliche Tätigkeitsfelder

Nach dem Studienabschluss sind die Bachelor Absolventinnen und Absolventen befähigt, in Management-Positionen in mittelständischen Unternehmen mitzuwirken. Neben der Gründung eines Unternehmens ist eine Karriere als Unternehmensnachfolge realisierbar. Absolventinnen und Absolventen des Bachelor Studiengangs Mittelstandsmanagement können nach dem Studium auch in der Wirtschaftsförderung tätig werden.

Zulassungsvoraussetzungen

- ▶ Allgemeine Hochschulreife, Fachhochschulreife, fachgebundene Hochschulreife oder eine von zuständiger staatlicher Stelle als gleichwertig anerkannte Vorbildung
- ▶ Einschlägige praktische Vorbildung von mind. 12 Wochen. Der Nachweis ist spätestens bis zum Ende des dritten Studiensemesters zu erbringen.



Zusatzinformationen

- ▶ RheinMoselCampus
- ▶ Modularisierter Studiengang
- ▶ Akkreditierter Studiengang

Mittelstandsmanagement

Bachelor of Science (B.Sc.)

Studienaufbau

1. Semester	2. Semester	3. Semester	4. Semester	5. Semester	6. Semester
Einführung in die Betriebswirtschaftslehre (5 CP)	Marketinggrundlagen (5 CP)	Finanzierung & Investition I (5 CP)	Recht I (BGB) (5 CP)	Unternehmensführung (Corporate Management) (5 CP)	Projektmanagement (3 CP)
Volkswirtschaftslehre I (Mikroökonomie) (5 CP)	Personal und Organisation (5 CP)	Steuern I (Einführung/ Einkommensteuer) (5 CP)	Schwerpunktmodule Teil II Gründungs- und Nachfolgemanagement/ Innovationsmanagement (9 CP)	Grundlagen der Wirtschaftsinformatik und der Digitalen Transformation (5 CP)	Projektphase (15 CP)
Einführung in das Rechnungswesen (5 CP)	Statistik (5 CP)	Einführung in das Controlling (5 CP)		Recht II (Arbeitsrecht/Handels- und Gesellschaftsrecht) (5 CP)	
Grundlagen der Kosten- und Leistungsrechnung (5 CP)	Operations Management (5 CP)	Einführung in die wissenschaftlichen Arbeitstechniken (3 CP)	Schwerpunktmodule Teil III (ein Modul frei wählbar)	Praktische Studienphase (15 CP) (5. Semester kann durch ein Auslandssemester ersetzt werden)	Bachelor-Thesis (12 CP)
Mathematik I (5 CP)	Volkswirtschaftslehre II (Makroökonomie/ Angewandte Wirtschaftspolitik) (5 CP)	Schwerpunktmodul Teil I Einführung in das Mittelstandsmanagement (9 CP)	Beschaffung & Logistik Finanzierung & Investition II Human Resource Management/Operatives Personalmanagement Marketingmanagement Wirtschaftsprüfung Produktionswirtschaft/OR Steuern II (Unternehmenssteuern) Betriebliche Außenwirtschaft Dienstleistungsmanagement (je 9 CP)		
Business English I (5 CP)	Jahresabschluss (5 CP)	Wahlpflichtmodule / Electives I u. II Es müssen insgesamt zwei Module gewählt werden (jeweils 5 CP) / 3. und 4. Semester u. a. <ul style="list-style-type: none"> • Business English II - III • Unternehmensbewertung und Jahresabschlussanalyse • Betriebliche Informationssysteme • Qualitätsmanagement • Regionale und internationale Netzwerke • Rhetorik und Präsentationstechnik • Mathematik II - Dynamische Modellierung & Lineare Optimierung 			

Abschlussprüfung/Prüfungsordnung

- ▶ Rechtliche Grundlage: Gemeinsame Prüfungsordnung (GPO), März 2019
- ▶ Modulprüfungen, Bachelor-Thesis

Zugang zu weiterführenden Studien

Der erfolgreiche Studienabschluss qualifiziert zur Aufnahme eines Master-Studiengangs, unbeschadet etwaiger weiterer Zulassungsvoraussetzungen.

Kontakt



Fachbereich Wirtschaftswissenschaften
Studiengang Mittelstandsmanagement
Konrad-Zuse-Str. 1
56075 Koblenz

www.hs-koblenz.de/wirtschaftswissenschaften

Sekretariat

☎ +49 261 9528-162,-163,-164

fbw@hs-koblenz.de



Wirtschaftsingenieurwesen

Bachelor of Science (B.Sc.)

Ziel des Studiengangs

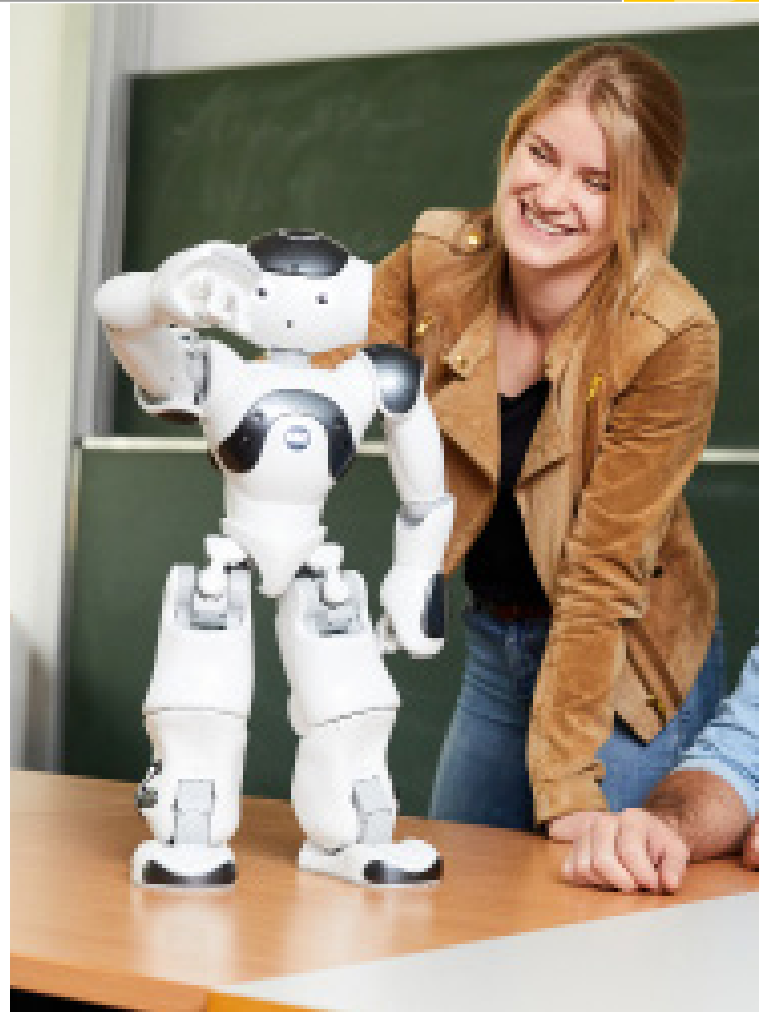
Der Studiengang wird gemeinsam von den Fachbereichen Ingenieurwesen und Wirtschaftswissenschaften der Hochschule Koblenz angeboten. Er vermittelt neben klassischen, fachlichen Kernkompetenzen eines Wirtschaftsingenieurs wie z.B. Betriebswirtschaft, Maschinenbau und Elektrotechnik insbesondere auch Kenntnisse in den Bereichen computergestützter Methoden und Anwendungen. Während des Studiums setzen die Studierenden mit den Wahlpflichtmodulen ihre individuellen Schwerpunkte. Zusätzlich bieten Module wie wissenschaftliche Arbeitstechniken, Verhandlungsführung/Rhetorik, Präsentationstechniken und Konfliktmanagement eine wertvolle Anleitung für die berufliche Praxis. Die Studierenden profitieren zudem von der Einbindung des Studiengangs in ein Netzwerk aus regionalen, nationalen und internationalen Hochschul- und Wirtschaftskontakten. Dies alles garantiert eine zukunftsorientierte, praxisnahe und berufsqualifizierte Ausbildung zur Fach- und Führungskraft.

Arbeitsmarktbefähigung/Berufliche Tätigkeitsfelder

Das Betätigungsfeld des Wirtschaftsingenieurs ist äußerst vielseitig und abwechslungsreich. Es beinhaltet zum Beispiel die Organisation von Projekten, bei denen technisches und wirtschaftliches Fachwissen erforderlich sind. Typische Einsatzgebiete können der technische Einkauf, Investitionsplanung, Logistik, Produktionsplanung und -organisation, EDV-Projekte sowie die Gestaltung von Vertrieb und Marketing sein.

Zulassungsvoraussetzungen

- ▶ Allgemeine Hochschulreife, fachgebundene Hochschulreife oder eine als gleichwertig anerkannte Vorbildung
- ▶ Vor Aufnahme ist ein einschlägiges technisches und/oder kaufmännisches Vorpraktikum im Umfang von 12 Wochen zu absolvieren, auch während des Studiums bis zum Ende des dritten Semesters.
- ▶ Die Studienaufnahme ist im Winter- und Sommersemester möglich.



Zusatzinformationen

- ▶ RheinMoselCampus
- ▶ Modularisierter Studiengang
- ▶ Akkreditierter Studiengang

Wirtschaftsingenieurwesen

Bachelor of Science (B.Sc.)

Studienaufbau

1. Semester	2. Semester	3. Semester	4. Semester	5. Semester	6. Semester	7. Semester
Mathematik (10 CP)	Einführung in die BWL (5 CP)	Grundlagen der Elektrotechnik II (5 CP)	Qualitätsmanagement (5 CP)	Grundlagen der Informationstechnik (5 CP)	Projektmanagement (5 CP)	Praxisphase (18 CP)
Grundlagen der Elektrotechnik I (5 CP)	BWL II (5 CP)	Technische Physik II (5 CP)	Arbeitsrecht (5 CP)	Technische Mechanik II (5 CP)	Projektphase (10 CP)	
Technische Physik I (5 CP)	Einführung in die VWL (5 CP)	Mikroprozessortechnik (5 CP)	Einführung in das Controlling (5 CP)	Maschinenelemente (5 CP)		
C-Programmierung (5 CP)	Bürgerliches Recht (5 CP)	Technische Mechanik I (5 CP)	Business Englisch II (5 CP)	Technisches Wahlpflichtmodul I (5 CP)	Messtechnik (5 CP)	
Grundlagen des Maschinenbaus (5 CP)	Grundlagen der Kosten- und Leistungsrechnung (5 CP)	Fertigungstechnik (5 CP)	Schwerpunktmodul (10 CP) <ul style="list-style-type: none"> • Beschaffung • Finanzierung und Investition • Human Resource Management/OP • Externes und Internes Rechnungswesen • Produktionswirtschaft • Logistik/OR 	Technisches Wahlpflichtmodul II (5 CP)	Technisches Wahlpflichtmodul IV (5 CP)	
	Business Englisch I (5 CP)	Werkstoffkunde (5 CP)		Technisches Wahlpflichtmodul III (5 CP)	Technisches Wahlpflichtmodul V (5 CP)	Bachelor-Thesis (12 CP)

Abschlussprüfung/Prüfungsordnung

- ▶ Rechtliche Grundlage: Prüfungsordnung des Studiengangs Bachelor of Science Wirtschaftsingenieur
- ▶ Modulprüfungen, Bachelor-Thesis

Zugang zu weiterführenden Studien

Der erfolgreiche Studienabschluss qualifiziert zur Aufnahme eines Master-Studiengangs.

Kontakt



Konrad-Zuse-Str. 1
56075 Koblenz
www.hs-koblenz.de

Elektro- und Informationstechnik:
fr.eui@hs-koblenz.de
Maschinenbau:
fr.ma@hs-koblenz.de

Fachbereich Wirtschaftswissenschaften
fbw@hs-koblenz.de



Bauwirtschaftsingenieurwesen

Bachelor of Science (B.Sc.)

Ziel des Studiengangs

Die Bauwirtschaftsingenieurin und der Bauwirtschaftsingenieur ist in der Lage, sowohl die technischen Belange eines Bauvorhabens zu beherrschen als auch die wirtschaftlichen Aspekte zu berücksichtigen. Deshalb erfolgt eine interdisziplinäre Ausbildung mit sowohl naturwissenschaftlich-technischen als auch wirtschaftswissenschaftlichen Inhalten. Der Studiengang Bauwirtschaftsingenieurwesen orientiert sich an der Berufspraxis und vermittelt ein breites Fachwissen sowie wissenschaftliche und fachspezifische Methoden.

Arbeitsmarktbefähigung/Berufliche Tätigkeitsfelder

Das Ziel der Bachelorausbildung ist es, die Studierenden für die Aufgaben in allen relevanten Bereichen der Bauwirtschaft auszubilden. Es werden dabei betriebswirtschaftliche und technische Grundlagen vermittelt, denn die Bauwirtschaftsingenieurin und der Bauwirtschaftsingenieur soll in der Lage sein, diese Aspekte eines Bauvorhabens zu beurteilen.

Zulassungsvoraussetzungen

- ▶ Allgemeine Hochschulreife, fachgebundene Hochschulreife, Fachhochschulreife oder eine als gleichwertig anerkannte Vorbildung

Zusatzinformationen

- ▶ RheinMoselCampus
- ▶ Modularisierter Studiengang
- ▶ Akkreditierter Studiengang
- ▶ Zulassungsbeschränkung
- ▶ Studienbeginn im WS und im SS möglich



Bauwirtschaftsingenieurwesen

Bachelor of Science (B.Sc.)

Studienaufbau

1. Semester	2. Semester	3. Semester	4. Semester	5. Semester	6. Semester	7. Semester
Einführung in die BWL (5CP)	Einführung in das Rechnungswesen (5CP)	Operations Management (5CP)	Finanzierung und Investition I (5CP)	Baubetrieb III (5CP)	Projektmanagement (3CP)	Praxisphase (18CP)
Mathematik I (5CP)	VWL I (Mikroökonomie) (5CP)	Baubetrieb I (5CP)	Einführung in das Controlling (5CP)	Baubetrieb IV (5CP)	Unternehmensführung (Corporate Management) (5CP)	Bachelor- Thesis (12CP)
Betontechnologie u. Bauchemie (5CP)	Recht I (BGB) (5CP)	Tragwerkslehre II (5CP)	Business Englisch II (5CP)	Vermessung (5CP)	Projektphase (12CP)	
Bauphysik u. Baukonstruktion I (5CP)	Grundlagen der Kosten- u. Leistungsrechnung (5CP)	Ingenieurbaustoffe u. Straßenbaustoffe (5CP)	Schwerpunktmodul (10CP)	Technische Wahlpflichtmodule (15CP)		
Tabellenkalkulation u. CAD (5CP)	Business English I (5CP)	Geotechnik I (5CP)				Schwerpunktmodul (10CP)
Bauentwurf u. Konfliktmanagement (5CP)	Tragwerkslehre I (5CP)	Baubetrieb II (5CP)	Stahlbetonbau I (5CP)			

Studienplan entspricht dem Ablauf bei Beginn im Wintersemester.
Bei Start im Sommersemester ergibt sich ein leicht veränderter Ablauf.

Abschlussprüfung/Prüfungsordnung

- ▶ Rechtliche Grundlage: Prüfungsordnung des Studiengangs Bachelor of Science Bauwirtschaftsingenieurwesen
- ▶ Modulprüfungen, Bachelor-Thesis

Zugang zu weiterführenden Studien

Der erfolgreiche Studienabschluss qualifiziert zur Aufnahme eines Master-Studiengangs.

Kontakt



Fachbereich bauen-kunst-werkstoffe
Studiengang Bauwirtschaftsingenieurwesen
Konrad-Zuse-Str. 1
56075 Koblenz
www.hs-koblenz.de

☎ +49 261 9528-638
meseck@hs-koblenz.de



Wirtschaftsingenieurwesen

Master of Science (M.Sc.)

M

Ziel des Studiengangs

Das zur Master-Prüfung führende dreisemestrige Studium soll die Studierenden befähigen, die erworbenen Kompetenzen selbst weiter zu entwickeln sowie nutzbringend bei der Analyse und Lösung von wissenschaftlichen Problemstellungen als auch Aufgabenstellungen aus der Unternehmenspraxis einzusetzen. Die Studierenden erwerben sowohl wirtschaftswissenschaftliche als auch ingenieurwissenschaftliche Kompetenzen. Der Masterstudiengang Wirtschaftsingenieurwesen ermöglicht eine inhaltliche Vertiefung der Themen und bietet die Schwerpunktbildung im Bereich Ingenieurwesen (Bau oder Technik). Auf diese Weise werden die Studierenden optimal für die interdisziplinären Aufgabenfelder der Wirtschaft ausgebildet.

Arbeitsmarktbefähigung/Berufliche Tätigkeitsfelder

Der Studiengang ist wissenschaftlich, anwendungsorientiert und strategisch ausgerichtet. Er befähigt die Absolvierenden dazu, Leitungsfunktionen in allen Bereichen der Wirtschaft wahrzunehmen bzw. selbst unternehmerisch oder freiberuflich tätig zu sein. Darüber hinaus werden im Rahmen des Studiums die für eine Führungsposition wichtigen Schlüsselqualifikationen erworben.

Zulassungsvoraussetzungen

- ▶ Ein Bachelorabschluss mit mindestens 210 Credit-Points oder
- ▶ ein Diplomabschluss im Bereich Bauwirtschaftsingenieur, Wirtschaftsingenieur-Elektrotechnik, Wirtschaftsingenieur-Maschinenbau oder in einem vergleichbaren Studiengang.



Zusatzinformationen

- ▶ RheinMoselCampus
- ▶ Modularisierter Studiengang
- ▶ Akkreditierter Studiengang
- ▶ Zulassungsberechtigung zum höheren Dienst

Wirtschaftsingenieurwesen

Master of Science (M.Sc.)

Studienaufbau

1. Semester	2. Semester	3. Semester
Internationales Geschäft (6 CP)	Vertiefung Bau: Projektmanagement 2 Projektmanagement 3 Baubetrieb 5 Baubetrieb 6 Wahlpflichtmodul 1 Wahlpflichtmodul 2 (je 5 CP)	Master-Thesis (30 CP)
Strukturierte Finanzierungen (6 CP)		
Strategisches Management in Fallstudien (6 CP)		
Operations Management (6 CP)		
Controlling (6 CP)	Vertiefung Technik: Wahlpflichtmodule 1-6 (je 5 CP)	

Abschlussprüfung/Prüfungsordnung

- ▶ Rechtliche Grundlage: Prüfungsordnung des Studiengangs Master of Science Wirtschaftsingenieurwesen
- ▶ Modulprüfungen, Master-Thesis

Zugang zu weiterführenden Studien

Der erfolgreiche Studienabschluss qualifiziert zur Aufnahme einer Promotion.

Kontakt



Fachbereich Wirtschaftswissenschaften
Studiengang Wirtschaftsingenieur
Konrad-Zuse-Str. 1
56075 Koblenz
www.hs-koblenz.de/rmc/fachbereiche/wirtschaft/studienangebot/

Sekretariat
☎ +49 261 9528-162,-163,-164
fbw@hs-koblenz.de



Business Management

Master of Science (M.Sc.)

M

Ziel des Studiengangs

Das zur Master-Prüfung führende viersemestrige Studium soll einen ausgewählten Kreis in- und ausländischer Studierender befähigen, anwendungsbezogene Inhalte der Betriebswirtschaftslehre theoretisch zu durchdringen und auf dieser Basis Vorgänge und Probleme der nationalen und internationalen Wirtschaftspraxis zu analysieren und selbstständig ökonomisch begründete Lösungen zu finden. Das Studium ermöglicht den Studierenden die Aneignung von tiefergehenden wissenschaftlichen Kenntnissen über Strategien, Konzepte, Methoden und Techniken der Betriebswirtschaftslehre. Ein besonderer Fokus wird auf die Ausgewogenheit von strategischen und operativen Themen und Fragestellungen des Managements gelegt. Darüber hinaus werden allgemeine Führungskompetenzen und spezifisches Fachwissen in einem von den Studierenden selbst gewählten Schwerpunktmodul vermittelt.

Arbeitsmarktbefähigung/Berufliche Tätigkeitsfelder

Der Studiengang ist wissenschaftlich, anwendungsorientiert und strategisch ausgerichtet. Er befähigt die Absolventinnen und Absolventen dazu, Managementaufgaben in Unternehmen, Institutionen der Wirtschaft, des öffentlichen Dienstes, bei Verbänden u.a.m. wahrzunehmen bzw. selbst unternehmerisch oder freiberuflich tätig zu sein. Darüber hinaus werden im Rahmen des Studiums die für eine Führungsposition wichtigen Schlüsselqualifikationen erworben.

Zulassungsvoraussetzungen

- ▶ Qualifiziert abgeschlossenes Bachelor-Studium im Bereich der Wirtschaftswissenschaften oder einen mind. gleichwertigen Abschluss an einer staatlichen oder staatlich anerkannten Hochschule



Zusatzinformationen

- ▶ RheinMoselCampus
- ▶ Modularisierter Studiengang
- ▶ Akkreditierter Studiengang
- ▶ Zulassungsberechtigung zum höheren Dienst

Business Management

Master of Science (M.Sc.)

Studienaufbau

1. Semester	2. Semester	3. Semester	4. Semester
Strategisches Management (6 CP)	Empirische Sozialforschung (6 CP)	Auslandsphase (30 CP) ODER Wissenschaftliche Studie (12 CP) und Projektphase (18 CP)	Master-Thesis (25 CP)
Organization and Leadership (6 CP)	Internationale Wirtschaftsbeziehungen (6 CP)		
Schwerpunktmodule Teil I (ein Modul muss gewählt werden) <ul style="list-style-type: none"> • Controlling u. Finanzierung I • Marketing and International Business I • Mittelstandsmanagement I • Operations Management I • Wirtschaftsprüfung/ Steuerberatung I (12 CP)	Schwerpunktmodule Teil II (ein Modul muss gewählt werden) <ul style="list-style-type: none"> • Controlling u. Finanzierung II • Marketing and International Business II • Mittelstandsmanagement II • Operations Management II • Wirtschaftsprüfung/ Steuerberatung II (12 CP)		
Wahlpflichtmodule / Electives I-II (es muss ein Modul je Semester gewählt werden mit jeweils 6 CP) <ul style="list-style-type: none"> • Lebenszyklusmanagement betriebl. Informationssysteme • IFRS Reporting • Intercultural Management • Softwaregestützte Jahresabschluss-erstellung und -prüfung • Wirtschaftsprivat- und Arbeitsrecht • Wirtschaftsethik-/philosophie • Internationales Personalmanagement • Leistungsmanagement • Interdisziplinäre Studien 			Kolloquium (5 CP)

Abschlussprüfung/Prüfungsordnung

- ▶ Rechtliche Grundlage: Prüfungsordnung des Studiengangs Master of Science Business Management
- ▶ Modulprüfungen, Master-Thesis, Kolloquium

Zugang zu weiterführenden Studien

Der erfolgreiche Studienabschluss qualifiziert zur Aufnahme einer Promotion.

Kontakt



Fachbereich Wirtschaftswissenschaften
Studiengang Business Management
Konrad-Zuse-Str. 1
56075 Koblenz
www.hs-koblenz.de/rmc/fachbereiche/wirtschaft/fachbereich/

Sekretariat
☎ +49 261 9528-162,-163,-164
fbw@hs-koblenz.de



Human Resource Management

Master of Science (M.Sc.)

M

Ziel des Studiengangs

Das zur Master-Prüfung führende viersemestrige Studium soll einen ausgewählten Kreis in- und ausländischer Studierender befähigen, anwendungsbezogene Inhalte des Personalmanagements nicht nur theoretisch zu durchdringen, sondern zukünftige Personalmanager auf die Herausforderungen in der Praxis vorzubereiten. Das Studium gewährt den Studierenden Einsicht auch in aktuelle Themen des Personalmanagements und soll diese befähigen, Vorgänge und Probleme selbstständig zu analysieren und begründete Lösungen zu finden. Das Themenspektrum ist breit gefächert, und reicht vom Employer Branding, über das Personalmarketing und dem (E-) Recruitment bis hin zur Personalentwicklung. Dazu kommen weitere Module wie internationales Personalmanagement und Leistungsmanagement. Auch weitere gesellschaftlich relevante Themen gehören zum Studienangebot, das mit dem akademischen Grad Master of Science abgeschlossen wird. Absolvierende erhalten damit einen international anerkannten Studienabschluss, der auch zur Promotion berechtigt.

Arbeitsmarktbefähigung/Berufliche Tätigkeitsfelder

Der Studiengang ist wissenschaftlich, anwendungsorientiert und strategisch ausgerichtet. Es gibt keinen betrieblichen Funktionsbereich, der durch eine solche Zahl unterschiedlicher Disziplinen geprägt ist wie der Bereich des HR-Managements. Das macht die Arbeit nicht nur vielfältig, sondern auch herausfordernd und öffnet Studierenden nach ihrem Abschluss zahlreiche Möglichkeiten. Zu den vielen beruflichen Perspektiven zählen unter anderem: das Personalmarketing, die Personalbeschaffung, die Aus- und Weiterbildung, die Führungskräfteentwicklung, die Personalorganisation. Auch die Dienstleistungsbranche, Softwareindustrie oder Trainingsinstitute bieten viele Möglichkeiten des Einstiegs. Im Rahmen des Studiums werden darüber hinaus die notwendigen und wichtigen Schlüsselqualifikationen für eine Führungsposition vermittelt.



Zulassungsvoraussetzungen

- ▶ Qualifiziert abgeschlossenes Bachelor-Studium im Bereich der Wirtschaftswissenschaften oder einen mind. gleichwertigen Abschluss an einer staatlichen oder staatlich anerkannten Hochschule

Zusatzinformationen

- ▶ RheinMoselCampus
- ▶ Modularisierter Studiengang
- ▶ Akkreditierter Studiengang
- ▶ Zulassungsberechtigung zum höheren Dienst

Human Resource Management

Master of Science (M.Sc.)

Studienaufbau

1. Semester	2. Semester	3. Semester	4. Semester
Strategisches Management (6 CP)	Empirische Sozialforschung (6 CP)	Auslandsphase (30 CP) ODER Wissenschaftliche Studie (12 CP) und Projektphase (18 CP)	Master-Thesis (25 CP)
Organization and Leadership (6 CP)	Internationale Wirtschaftsbeziehungen (6 CP)		
Schwerpunktmodul • Human Resource Management I (12 CP)	Schwerpunktmodul • Human Resource Management II (12 CP)		
Wahlpflichtmodule / Elective I-II es muss ein Modul je Semester gewählt werden (mit jeweils 6 CP)			
<ul style="list-style-type: none">• Internationales Personalmanagement• Leistungsmanagement• IFRS Reporting• Intercultural Management• Lebenszyklusmanagement betriebl. Informationssysteme	<ul style="list-style-type: none">• Softwaregestützte Jahresabschluss-erstellung und -prüfung• Wirtschaftsprivat- und Arbeitsrecht• Wirtschaftsethik-/philosophie• Interdisziplinäre Studien	Kolloquium (5 CP)	

Abschlussprüfung/Prüfungsordnung

- ▶ Rechtliche Grundlage: Prüfungsordnung des Studiengangs Master of Science Human Resource Management
- ▶ Modulprüfungen, Master-Thesis, Kolloquium

Zugang zu weiterführenden Studien

Der erfolgreiche Studienabschluss qualifiziert zur Aufnahme einer Promotion.

Kontakt



HOCHSCHULE
KOBLENZ
UNIVERSITY OF APPLIED SCIENCES

Fachbereich Wirtschaftswissenschaften
Studiengang Human Resource Management
Konrad-Zuse-Str. 1
56075 Koblenz
www.hs-koblenz.de/rmc/fachbereiche/wirtschaft/fachbereich/

Sekretariat

☎ +49 261 9528-162,-163,-164
fbw@hs-koblenz.de



Human Resource Management - Weiterbildung

Master of Arts (M.A.)

M

Ziel des Studiengangs

Dieser Master-Studiengang ist als berufsbegleitender Teilzeit-Studiengang konzipiert und zielt auf eine ganzheitliche Ausbildung im Bereich Human Resource Management ab. Dabei wird stets die Balance zwischen dem strategischen und dem operativen Human Resource Management auf der Grundlage aktueller wissenschaftlicher Erkenntnisse gehalten. Den Studierenden werden die erforderlichen wissenschaftlichen, fachlichen, methodischen und sozialen Kenntnisse und Kompetenzen so vermittelt, dass sie zu eigenständiger Arbeit, zur Anwendung wissenschaftlicher Erkenntnisse und Methoden in der beruflichen Praxis und zur kritischen Einordnung der wissenschaftlichen Erkenntnisse befähigt werden.

Arbeitsmarktbefähigung/Berufliche Tätigkeitsfelder

Das Studienangebot ist speziell auf die Entwicklung von qualifizierten, ganzheitlich agierenden Fach- und Führungskräften des Human Resource Prozesses für die mittleren und oberen Führungsebenen ausgerichtet. Es fördert die Fähigkeit zum vernetzten Denken und vermittelt Strategien, die das Zusammenspiel von Mensch, Organisation und Umwelt ganzheitlich ins Blickfeld nehmen. Diese Kompetenzen bereiten die Absolvent*innen bestens auf qualifizierte Tätigkeiten im Bereich Personalverantwortung in Industrie, Wirtschaft und Handel sowie im öffentlichen Sektor vor. Konkret sind es etwa die Berufs- und Tätigkeitsbilder eines Leiters Personal (w/m/d), stv. Leiters Personal (w/m/d), stellv. Leiters (w/m/d) und Leiters (w/m/d) personalwirtschaftlicher Funktionsbereiche (Personalmarketing, Personalpolitik und Grundsatz, Personalentwicklung, Compensation & Benefits etc.).

Zulassungsvoraussetzungen mit Erststudium

- ▶ Ein erstes abgeschlossenes Studium an einer Hochschule, Universität oder vergleichb. Einrichtung mit einer Abschlussnote von mind. 3,3 und
- ▶ eine mindestens einjährige, einschlägige Berufserfahrung nach dem ersten Hochschulabschluss.



Zulassungsvoraussetzung ohne Erststudium mit beruflicher Qualifikation

- ▶ Hochschulzugangsberechtigung
- ▶ Mindestens dreijährige einschlägige Berufstätigkeit
- ▶ Bestandene Eignungsprüfung

Zusatzinformationen

- ▶ Weiterbildender, berufsbegleitender Master-Studiengang
- ▶ Mischung aus Selbststudium, virtuellen Lernkomponenten und Präsenzphasen
- ▶ Fünf Semester Regelstudienzeit
- ▶ Akkreditierter Studiengang
- ▶ Zulassungsberechtigung zum höheren Dienst

Human Resource Management - Weiterbildung

Master of Arts (M.A.)

Studienaufbau

1. Semester	2. Semester	3. Semester	4. Semester	5. Semester
Wissenschaftliche Methoden-Kompetenz (6 CP)	Personalplanung & Personalcontrolling (6 CP)	Leadership & Motivation (6 CP)	People-Management (6 CP)	Master-Thesis (15 CP)
Personalorganisation & HRM-Projektmanagement (6 CP)	Arbeits- und Sozialversicherungsrecht (6 CP)	Personalentwicklung & Kompetenzmanagement (6 CP)	Performancemanagement & Compensation & Benefits (6 CP)	
Personalpolitik & -strategie (6 CP)	Personalmarketing & Recruiting (6 CP)	Talent- & Changemanagement (6 CP)	Konfliktmanagement, Systeme & Mediation (6 CP)	Kolloquium (3 CP)

Abschlussprüfung/Prüfungsordnung

- ▶ Rechtliche Grundlage: Prüfungsordnung des weiterbildenden Master-Studiengangs Human Resource Management (Master of Arts)
- ▶ Modulprüfungen, Master-Thesis, Kolloquium

Zugang zu weiterführenden Studiengängen

Der erfolgreiche Studienabschluss qualifiziert zur Aufnahme einer Promotion.

Kontakt



Beratung zum Studienangebot

Fachbereich Wirtschaftswissenschaften
Weiterbildender Master-Studiengang
Human Resource Management
Konrad-Zuse-Str. 1
56075 Koblenz
www.hs-koblenz.de/ma-hrm

Allgemeine Fernstudienberatung

Zentralstelle für Fernstudien an Fachhochschulen – ZFH
Konrad-Zuse-Straße 1
56075 Koblenz
☎ +49 261 91538-0
beratung@zfh.de
www.zfh.de/master/hrm



Standort Koblenz



Der Standort Koblenz

Koblenz, die Stadt an Rhein und Mosel, ist eine der ältesten Städte Deutschlands. Der RheinMoselCampus, der derzeit knapp 9.800 Studierende zählt, liegt im Koblenzer Stadtteil Karthause, im Grünen am Rande der Stadt. Hier finden Studieninteressierte die vier Fachbereiche baukunst-werkstoffe, Ingenieurwesen, Sozialwissenschaften und Wirtschaftswissenschaften. Angeboten werden verschiedene Bachelor- und Masterabschlüsse, als Vollzeit-, duales oder Fernstudium. Von Grundlagenstudiengängen wie Architektur, Bauingenieurwesen, Maschinenbau, Elektrotechnik und Informationstechnik, Soziale Arbeit oder Business Administration bis hin zu spezialisierten Studiengängen wie z.B. Wasser- und Infrastrukturmanagement, Mechatronik, Marketing and International Business oder Pädagogik der Frühen Kindheit, verfügt die Hochschule über ein auf die Bedarfe des Arbeitsmarktes abgestimmtes attraktives Angebot.



Eine hervorragende Ausstattung, moderne Labore und die große Praxisnähe machen ein Studium an der Hochschule Koblenz besonders attraktiv. Zur Serviceinfrastruktur am RheinMoselCampus gehören unter anderem eine Mensa mit umfangreichem Speisen- und Getränkeangebot, eine Cafélounge, ein Studentenwohnheim sowie eine Kindertagesstätte, die das Studieren mit Kind erleichtert. Auch Internationalität spielt eine große Rolle. Die Studierenden lernen Fremdsprachen und - wer möchte - absolviert ein Studium oder arbeitet im Ausland. Zahlreiche Kooperationsabkommen weltweit machen das möglich.

Hochschule Koblenz
RheinMoselCampus

Fachbereich Wirtschaftswissenschaften

Konrad-Zuse-Str. 1
56075 Koblenz
☎ +49 261 9528-0
📠 +49 261 9528-567

info@hs-koblenz.de
www.hs-koblenz.de/wirtschaftswissenschaften

